

# NuPrime ドライバーインストールのご案内

CDP-9, DAC-9, DAC-9H, IDA-8, IDA-16 共通

改訂:2019/12/5

NuPrime USB 製品は、Windows PC では Driver のインストールが必要となります。  
(Mac、Linux では不要です。)

## 【ドライバーインストール】

1. ドライバーをダウンロードします。下記のリンクをクリックしてください。自動的にダウンロードされます。

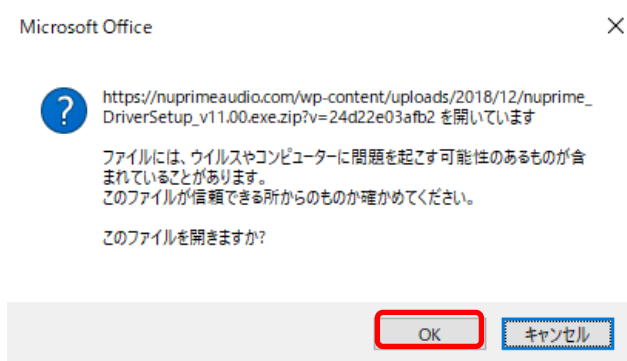
### \*[Windows 7 / 8 / 8.1 / 10 用](#)

※ ドライバーをインストールする際に Microsoft により認定されていないドライバーをインストールするという旨の注意喚起がありますが、「信頼する=OK」としてそのままインストールを続けていただければ正常にインストールが完了します。

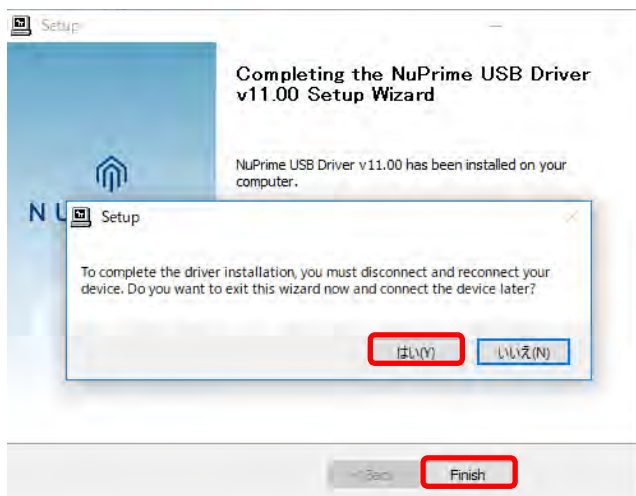
(PC の環境によっては表示されないケースもあります)

※ Windows XP のサポートは終了しております。

※ Windows 7 の場合は事前にセキュリティ更新プログラム (KB3033929)を適用してください。



2. CDP-9、DAC-9、DAC-9H、IDA-8、IDA-16 のお使いの機器を PC へ接続し、機器の電源を入れてください。
3. ダウンロードしたファイルをダブルクリックしてください。  
指示に従い全ファイルがインストールされると、以下のように表示されます。



「Finish」をクリックし、「はい」で終了

これでドライバーのインストールは完了です。

以下は再生ソフトウェアの設定となります。代表的なソフト 2 例を紹介します。

- PCM 再生方法 →通常はこちらをご参照ください。
- DSD 再生方法 →DSD ファイルをお持ちの方のみ参照ください。設定には PC のスキルが必要です

## PCM 再生

■再生手順 ※例：Windows10、再生ソフト **foobar2000** 使用

1. **foobar2000** を PC へダウンロードし、指示に従いインストールしてください。

<http://www.foobar2000.org/download>

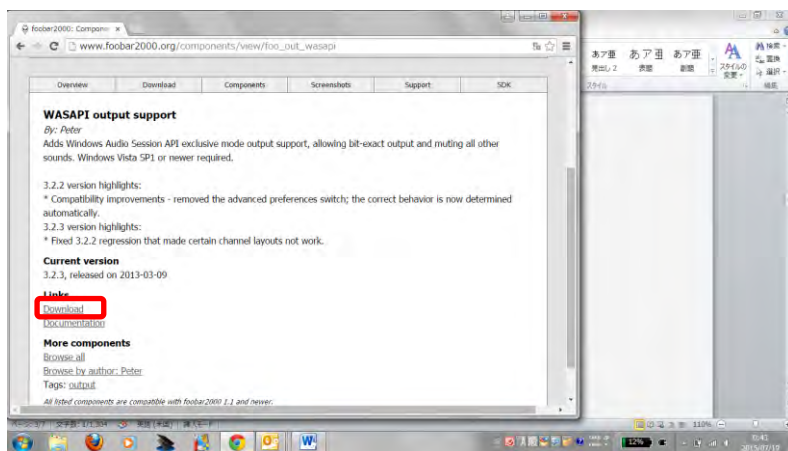
※ 途中、PC が許可を求める場合には「はい」をクリックしてください

2. **WASAPI プラグインのインストール**

次に PCM データのハイレゾファイル等の再生に必要な「WASAPI プラグイン」を追加します。

- ◆ WASAPI とは PC に標準で搭載されている「コアオーディオ」をバイパスして、元のサンプリングレートのままオーディオデバイスへファイルを転送するための Windows の機能です。

[http://www.foobar2000.org/components/view/foo\\_out\\_wasapi](http://www.foobar2000.org/components/view/foo_out_wasapi)



上記リンクをクリックすると、  
左の画面が表示されます。

「Download」をクリックし、  
PC に保存します。

※ 最新のバージョンをインストールして下さい（2017年06月現在、最新は3.2.3となります）

↓

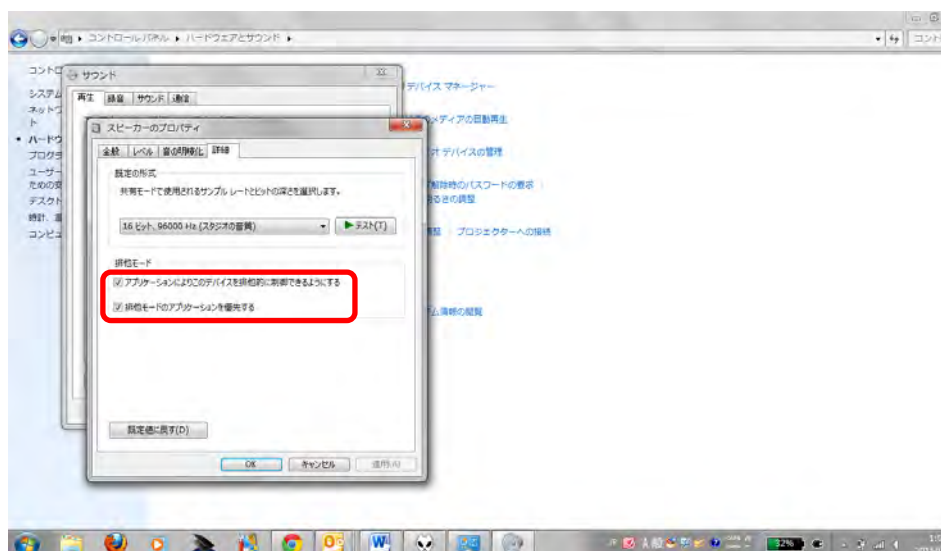
ダウンロードした Component ファイルをクリックしてください。

自動で foobar2000 の「Preferences」（設定画面）の「Components」タブに追加されます。

↓

次に右下の「apply」をクリックして foobar2000 を再起動してください。

- ✓ 以下の「サウンド設定」を確認してください。(uDSD 等の製品を PC へ接続した状態)
- 「コントロールパネル」→「ハードウェアとサウンド」→「サウンド」を開き、「再生」タブ中の uDSD 等が「既定値」として選択されているか、(※既定値として選択されていない場合には選択)
- さらに右下にある「プロパティ」をクリックし「詳細」タブの「排他モード」項目 2 つにチェックが入っていることを確認してください。



「排他モード」の項目 2 つに  
チェックがついていること

\* Windows10 では「パーソナル設定」→「テーマ」の中にサウンドの詳細設定があります。

### 3. ASIO プラグインのインストール

次に ASIO プラグインを追加します。

- ◆ この機能は DTM 制作のために開発されたもので、WASAPI よりさらに低レイテンシーでデバイスにデータ転送を行います。Windows のみの機能です。

下記ページより、「Download」をクリック

[http://www.foobar2000.org/components/view/foo\\_out\\_asio](http://www.foobar2000.org/components/view/foo_out_asio)

WASAPI と同様にインストールしてください。

-----

以上で PCM 再生に必要な機能は追加されました。

**ハイレゾ再生**には WASAPI 用ドライバー、または Asio ドライバーを使用して下さい。音質は異なりますのでお好みでお選びください。

補足：一般には Asio での再生は音質面に優れているとされ、さらに、382k/24 まで対応しています。

Asio ドライバーを使用する際には、Foobar2000 の「File」>「Preference」>「Playback」>「OUTPUT」画面の「Device」タブから「Asio:NuPrime ASIO driver」を選択します。

※ これらは PCM 専用ドライバーです。

**ご注意**：難易度の高い機能ですので、自己解決可能な方のみ設定をお薦めします。

## DSD 再生

■ Foober2000 での再生 \*以下のコンポーネントが必要となります。

「**Super Audio CD Decoder**」

[https://osdn.jp/projects/sfnet\\_sacddecoder/](https://osdn.jp/projects/sfnet_sacddecoder/)

I. 上記サイトより最新バージョンをダウンロードして、zip ファイルを解凍してください。



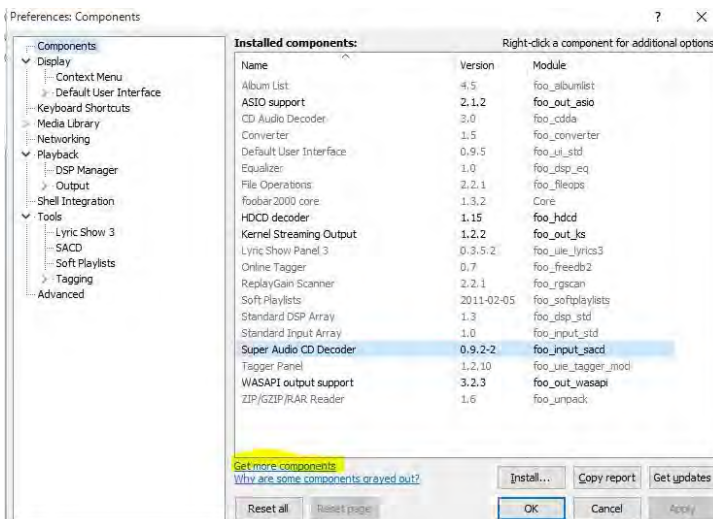
II. 解凍したファイルをダブルクリックすると自動で foobar2000 の Component に登録されます。



解凍したファイルを  
ダブルクリックする

III. Apply をクリックして完了です。

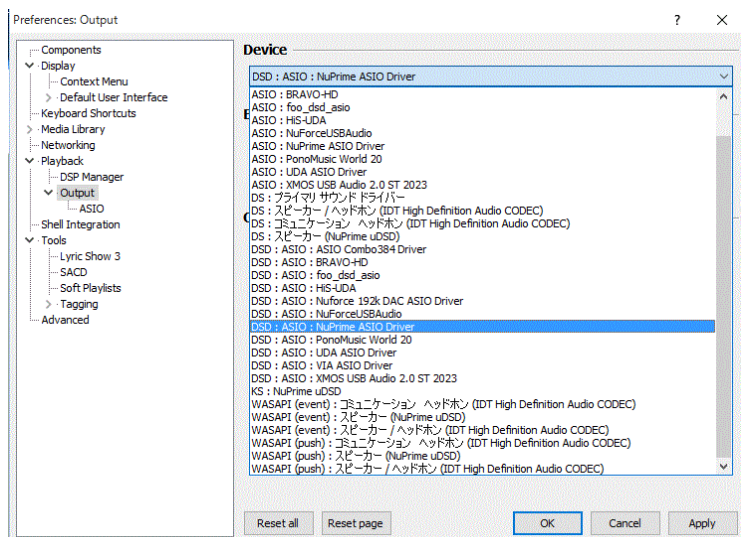
\*これは DSD 等を再生するためのプラグインです。以下のように登録されます。



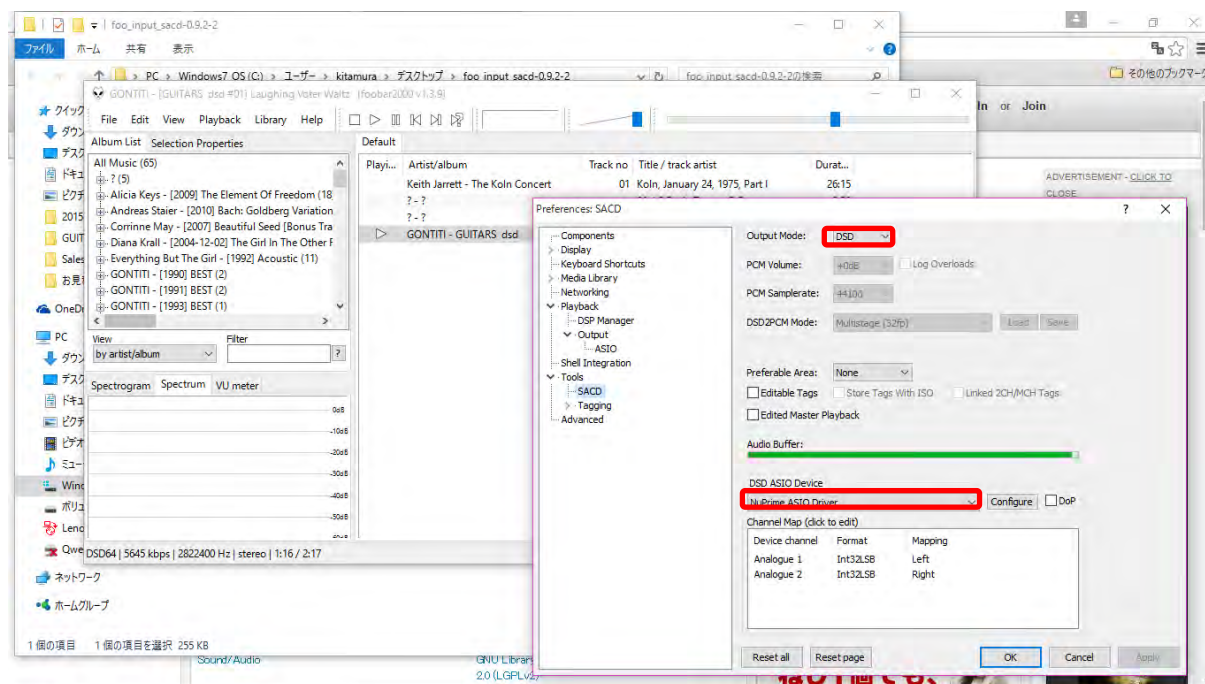
2017/06 時点 1.0.9 になります。

## 「DSD256 までの再生方法」

- ① 「Playback」 > 「OUTPUT」 タブからドライバーに「DSD:ASIO:NuPrime ASIO Driver」を選択します。



- ② 同じく「Playback」 > 「OUTPUT」 > 「SACD」 から「OUTPUT MODE」を PCM から DSD へ、DSD ASIO Device を「NuPrime ASIO Driver」へ変更。



DSD:ASIO: と表示された Driver では DSD ネイティブ再生を行います。

DSD 64,128, 256 の全てが再生可能となります。また PCM 再生もそのままご利用いただけます。

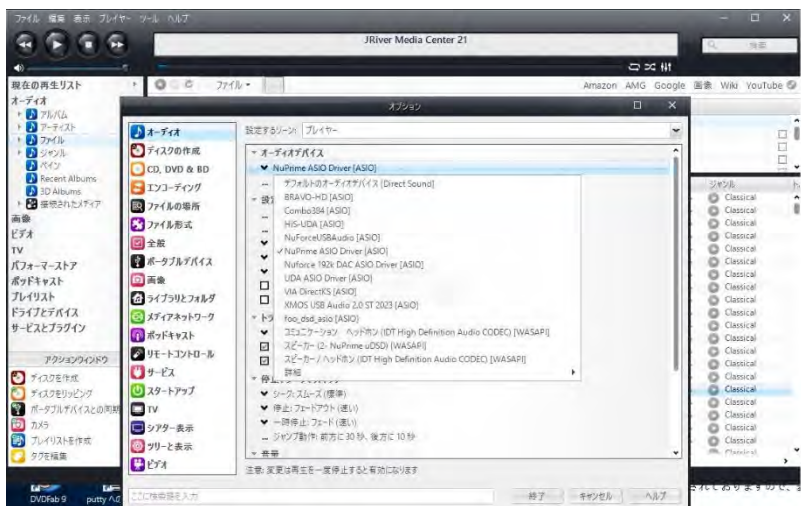
## 有償ソフトについて

※こちらに関しては任意でご確認ください。

再生ソフトとして利便性、音質面とも優れているとされる JRiver Media Center に関して、ご使用方法のポイントと注意点です。

## PCM 再生

「ツール」→「オプション」にてオーディオの設定をしてください。

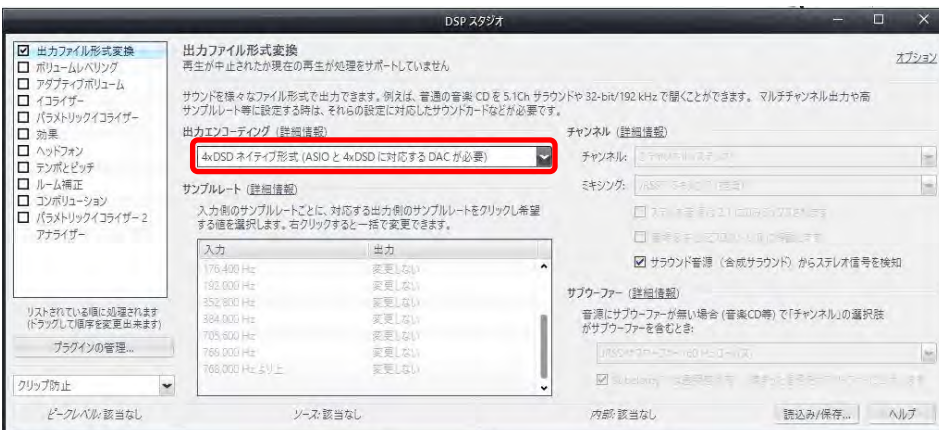


「NuPrime ASIO Driver」と「スピーカー NuPrime uDSD:WASAPI」が使用できます。

## DSD 再生の注意点

### DSD64、DSD256 再生時の設定

\*上記の「オーディオデバイス」中の「設定」にある「DSP と出力ファイル」を設定します。

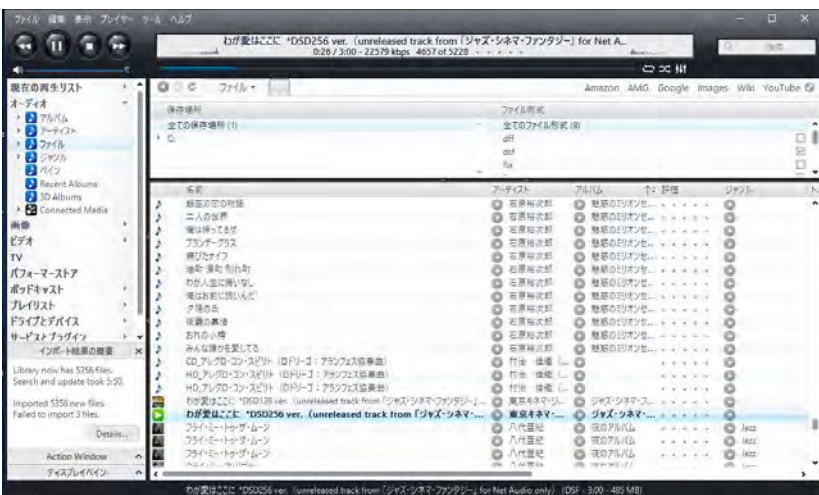


4 x を選択します。

注意：

DSD128 を再生時には、  
2 x を選択します

以下のように DSD256 を再生可能となります。



## Mac について

OS の持つ標準ドライバーにて動作いたします。

コアオーディオにおいて NuPrime 製品を音声出力の規定値に設定してください。

※ 音が出ない場合は、まず音声出力の規定値をご確認ください。

ご存知のように Mac では Dop 方式のみ再生可能となっており、DSD のネイティブ再生は OS の制約からできない仕様となっています。

なお、有償になりますが Dop 対応の再生ソフトにて DSD128 までの再生が可能です。詳しくは各再生ソフトの取扱説明書をご覧ください。

---

ご注意：

Foobar2000 等でのファイル再生について、上記ソフトウェアのインストール手順をご案内しておりますが、ソフトウェアは常時更新されておりますので、表記や手順が異なる場合がございますことご了承ください。

Foobar2000 など再生ソフトについてのご不明な点は、各ソフトのカスタマーサポートへお問い合わせください